



DES-CO **NN** ECTATS

ÀNGEL CALVENTE

Comissariat: Carme Soler Castellà

Disseny: A-TRACCIÓ-A

ISBN: 978-99920-3-418-7

Dipòsit legal: AND.154-2024

DES-CO **NN**ECTATS

ÀNGEL CALVENTE

Del 24 d'abril al 6 de juliol del 2024

Espai Caldes

La inauguració de l'Espai Caldes és un dels passos essencials per retornar la vitalitat a la part alta d'Escaldes-Engordany. Fa poc més d'un any, l'espai va tancar amb l'objectiu de remodelar-lo per dins i per fora i tornar amb més força per convertir-se en un punt d'atracció de la parròquia i del país.

Les obres de l'edifici s'emmarquen en un projecte molt més ampli i ambiciós, que té la finalitat de retornar la centralitat i el dinamisme a la zona històrica d'Escaldes-Engordany. Una aposta clara del Comú a favor de la cultura, no només amb l'Espai Caldes sinó també amb l'obra de Javier Balmaseda, que li dona la benvinguda als voltants i que aconsegueix unir l'art i l'urbanisme. Tot plegat posa en valor l'aigua termal, un dels elements més preuats de la zona, que durant massa temps ha quedat amagat. Els treballs han de retornar a la part alta l'important paper que ha tingut dins de la parròquia i que, amb el temps, s'ha vist relegat a un segon pla arran de la puixança comercial d'altres indrets.

El projecte va més enllà i inclou també el nou aparcament de la plaça de l'Església, que permetrà disposar d'un centenar de places soterrades i d'un espai públic a sobre per al gaudi de la població. També la plaça Santa Anna guanya espai amb la reubicació de l'oficina de turisme, la qual cosa facilitarà a la zona respirar i acollir esdeveniments. Molt properament, el darrer tram de l'avinguda Carlemany esdevindrà per a vianants i això també convidarà la població i els visitants a arribar fins a la zona alta i descobrir una part important de la història de la nostra parròquia.

Donar pas a l'exposició **DES-CONNECTATS** de l'artista Àngel Calvente, la primera que acull el nou Espai Caldes, és sinònim de renovació i compliment del nostre objectiu d'aconseguir fer brillar de nou la part alta de la nostra parròquia. Una suma d'accions que converteixen Escaldes-Engordany en un lloc de referència, on la gent vulgui viure, passejar, visitar i descobrir.

Rosa Gili Casals
Cònsol major d'Escaldes-Engordany



Nota biogràfica

Angel Calvente neix el 1956 a Andújar, Jaén. Quan és un nen, la seva família es trasllada a viure a Andorra, instal·lant la residència a Escaldes-Engordany; parròquia on l'artista ha desenvolupat la carrera artística des dels inicis fins a l'actualitat.

La seva principal escola ha estat el seu propi treball, encaminat cap a un art figuratiu basat en el dibuix com a instrument principal per a la creació artística; un dibuix, en el qual queda palès el virtuosisme tècnic inspirat en el Renaixement, i que és aplicat tant en la figura com en el fons.

Des de fa més de 40 anys treballa incansablement en la recerca de les possibilitats de l'expressió artística tant en pintura com en escultura. Aquest treball li ha permès realitzar més de trenta exposicions individuals a Andorra i arreu. També ha fet nombroses escultures públiques al Principat, una obra a Changchun (Xina), *Reflexions sobre la Guerra* i, una a Aegina (Grècia), amb l'escultura *El cavaller de l'aigua*.

Àngel Calvente és un dels artistes contemporanis referents a Andorra tant per l'obra creada com per la quantitat d'aportacions en diferents àmbits com ser cofundador de l'associació d'artistes andorrans La Xarranca, formar part de jurats de diverses organitzacions nacionals i internacionals, així com la seva tasca de docent.

Durant uns quants anys Àngel Calvente va comptar amb el suport i la confiança de mecenes estrangers, Guy Goujon, Marie Christine i Rober de Feber, que li van donar un gran impuls per crear gran part de l'obra que es presenta en aquesta exposició.



MIRA

2023

Resina i pols de marbre

52 x 35 x 14 cm

Maqueta de l'obra MIRA, guanyadora del Premi
Andorra la Vella d'escultura urbana 2023.
Cessió del Comú d'Andorra la Vella

Presentació

L'exposició **DES-CONNECTATS** reuneix per primer cop gran part de l'obra creada per Àngel Calvente entre els anys 2014 i 2023. És una mostra que repassa la trajectòria recent del pintor en les disciplines de la pintura i de l'escultura. Durant aquest temps, l'artista ha tingut la intenció de manifestar la seva visió sobre el canvi d'hàbits en la comunicació en l'era digital i la desafecció de la humanitat vers l'entorn natural que l'envolta. Les obres creades en aquest període es reuneixen en tres sèries amb títols suggerents com: *Comunic-Art*, *Deriva* i *Abelles*.

L'exposició es divideix en dues seccions que inclouen pintures i escultures de les tres sèries que mostren la riquesa plàstica i conceptual amb què Àngel Calvente ha treballat les obres.

En la primera secció, titulada **ELUCUBRARE ARTEM**, es presenten totes les pintures on l'artista ensenya la riquesa del llenguatge plàstic basant-se en la minuciosa tècnica del dibuix de traç precís, d'harmonia dels volums, d'expressivitat corporal i dels rostres, d'acurada creació de paisatges idíllics o interiors imaginaris, del virtuosisme en els detalls i, dels cromatismes equilibrats a vegades i contrastats en altres. Aquestes qualitats tècniques fan que Àngel Calvente doti aquestes obres d'equilibri entre l'estètica i la intenció.

En la segona secció, **ATRAPATS**, es presenta gran part de les pintures de la sèrie *Deriva*, que en paraules de l'artista "és una evolució de *Comunic-Art* però amb un missatge més agressiu contra les xarxes socials". En aquestes obres la intenció artística pren el pols a l'estètica. Són pintures amb certa cruïsa, poc amables, però amb una essència conceptual rellevant que prové d'una visió molt personal de com la societat contemporània està presa per l'era digital "...Al cap i a la fi... estem refugiats a la malenconia d'una discreta nostàlgia, desitjant recuperar els valors de la tertúlia, i de la nostra antiga, i més humana forma de comunicació", manifesta Calvente.

Les tres sèries tenen en comú una línia roja, un llenguatge plàstic i una intenció que les uneix i identifica dins del període creatiu entre el 2014 i el 2023. Una línia roja que connecta l'individu a dispositius electrònics tot i que de vegades aquests no són visibles.

En les tres sèries també ressalta l'expressivitat dels personatges representats, que a vegades es mostren violents, reflexius, tristos o indiferents. Una capacitat expressiva en què Àngel Calvente demostra el virtuosisme tècnic en el dibuix, fruit de l'estudi gestual i psicològic de l'ésser humà.

Finalment, totes les sèries estan unides per la intenció de l'artista de reflectir dins del llenguatge plàstic la visió personal sobre l'era digital i la comunicació i, la desafecció de la humanitat vers el seu entorn natural. Són una denúncia social en què Àngel Calvente mostra una evidència una mica inquietant davant la passivitat de la societat contemporània sobre uns canvis que afecten directament la humanitat.

L'art de denúncia social invita a reflexionar sobre moments històrics o socials a partir de la visió única de l'artista, és una eina que convida a moure consciències tot apel·lant a la raó i als sentiments de l'espectador.

ELUCUBRARE ARTEM



E **LUCRUBARE ARTEM**, art creat amb cura de sabers, és el títol que fa referència a totes les obres de les sèries *Comunic-Art* i *Abelles* on l'artista mostra una intenció creativa estètica a més de la temàtica. Una estètica, influenciada pels canons artístics del Renaixement i que són visibles des de diferents procediments i seqüències artístiques.

En primer lloc, la tècnica del dibuix com a rector principal del procés creatiu, emfatitzant la línia davant la paleta cromàtica, per tal de ressaltar-ne l'expressió i el gest dels personatges. Una expressivitat que l'artista aconsegueix després d'un procés d'estudi al llarg de la seva carrera i que l'ha portat a pintar nombrosos retrats.

En la sèrie *Abelles*, l'artista atorga importància en l'expressió de les figures per transmetre el seu missatge de desànim davant de la desafecció de la humanitat vers la natura que l'envolta. Una expressió de tristesa i reflexió que pinta amb gran delicadesa: línies de traç precís que es veuen contrastades amb jocs de llum i ombra per ressaltar-ne l'expressivitat. El color principal d'aquestes obres és tènue basat en el gris i en el marró. La sèrie *Abelles* està formada per un conjunt d'onze pintures i una escultura amb un missatge clar de denúncia social davant la passivitat de la societat en l'extermini progressiu de les abelles, les grans pol·linitzadores del nostre planeta. "Avui us parlo de les abelles perquè estan literalment desapareixent. Segons diversos estudis, el nombre d'abelles a Europa s'ha reduït, depenent dels països, entre un 20% i un 50% en els últims anys. Les abelles i altres pol·linitzadors són essencials per garantir la seguretat alimentària mundial, ja que en depèn -directament o indirectament- el 75% dels cultius agrícoles." (Jaume Abellana Pujol, "Mel d'aquí, si us plau". Ara Andorra - 26 02 2017)

En segon lloc, el tractament de la perspectiva i la proporció, ambdós elements van ser fonamentals en la pintura renaixentista. Una de les obres que mostra l'habilitat de l'artista en aquests postulats del Renaixement, és **Open Exit**, pintada durant el confinament de la pandèmia de la Covid. En aquesta pintura, l'artista plasma l'experiència viscuda, tot observant que l'entorn vegetal i animal resorgeix i es fa més visible que mai amb la desacceleració de la humanitat. Una cigonya que vola als voltants de casa seva, ocells que voltegen i canten i una vegetació exuberant en són els protagonistes de la ciutat. Però també mostra la introspecció viscuda, refugiant-se en la lectura i la comunicació externa digital representada mitjançant la línia roja.

Open Exit és una pintura de gran format i de grans qualitats artístiques. En primer lloc trobem la figura femenina de proporcions simètriques i expressivitat en el rostre. El personatge es troba dins d'un espai idealitzat de connotacions arquitectòniques clàssiques on es desenvolupa una perspectiva de línies perfectament simètriques. La figura principal està envoltada de llibres, vegetació delicada, ocells i abelles.

Una altra obra on l'artista pinta una perspectiva de gran bellesa és **Connectats** de la sèrie *Comunic-Art*. En aquesta pintura, Calvente presenta dins una tècnica exquisida i brillant una denúncia social sobre els canvis en la comunicació, en els hàbits i en els comportaments de la humanitat en l'era digital, tot atorgant a l'espectador el sentit més profund de l'art: la bellesa creativa i l'evocació emocional i conceptual mitjançant l'impacte comunicatiu de l'artista.

La bellesa creativa recau en el detall minuciós de les figures representades: el moviment del cabell, les expressions dels nens, l'anatomia i posició de les mans. Però també d'un paisatge imaginari amb connotacions que recorden a l'escola de Barbizon i que endinsa cap a una perspectiva infinita de paisatge idíl·lic. Tot i l'apreciació estètica, però, hom no passa per alt l'actitud de les figures, fixades en el seu dispositiu mòbil tot ignorant la bellesa del seu entorn o l'existència d'un i l'altre.

En aquesta sèrie com amb la de *Deriva* l'artista pretén que les obres serveixin per a reflexionar, despertar emocions, apel·lar i sensibilitzar a l'espectador sobre els canvis succeïts en una societat contemporània fixada en els dispositius de telefonia mòbil o les xarxes socials i la consegüent pèrdua del contacte humà. Les obres d'ambdues sèries són, a més d'una denúncia social, un producte històric que sols pot ser entès en el context sociocultural actual.

La sèrie *Comunic-Art*, consta de 10 pintures i dues escultures. Pel que fa a la pintura, l'estètica canvia substancialment entre obra i obra, tant en el dibuix com en el cromatisme, podent identificar-ne entre totes un grup de tres obres inspirades amb dibuixos de Leonardo da Vinci tot manifestant la predilecció inspiradora d'aquest artista així, com la tècnica artística del Renaixement basada en el dibuix.

Angel Calvente li ret un homenatge tot prenent com a model tres dibuixos de l'artista renaixentista: **Il Condottiero**, **Cares Grotesques** i **la Batalla d'Anghiari**. Les reinterpreta afegint-hi uns personatges, característics en el seu llenguatge plàstic i la línia roja característica en les obres de les sèries pintades entre el 2014 i el 2023. En aquestes pintures, es mostra la seva destresa en el traç precís i en el joc de llums i ombres per ressaltar-ne els volums.

La copia i reinterpretació d'obres de grans mestres com a practica artística, ha estat desenvolupada des del Renaixement fins als nostres dies. Així doncs, **el Condottiero** de Leonardo és una còpia de **Scipione l'africano** d'Andrea del Verrocchio. O **la Batalla d'Anghiari** ha estat motiu de reinterpretació en obres de Rubens, Edelinch i Dalí; entre moltes d'altres.



Leonardo da Vinci
Il Condottiero ca. 1475
Punta platejada 28,5 × 20,7cm
British Museum

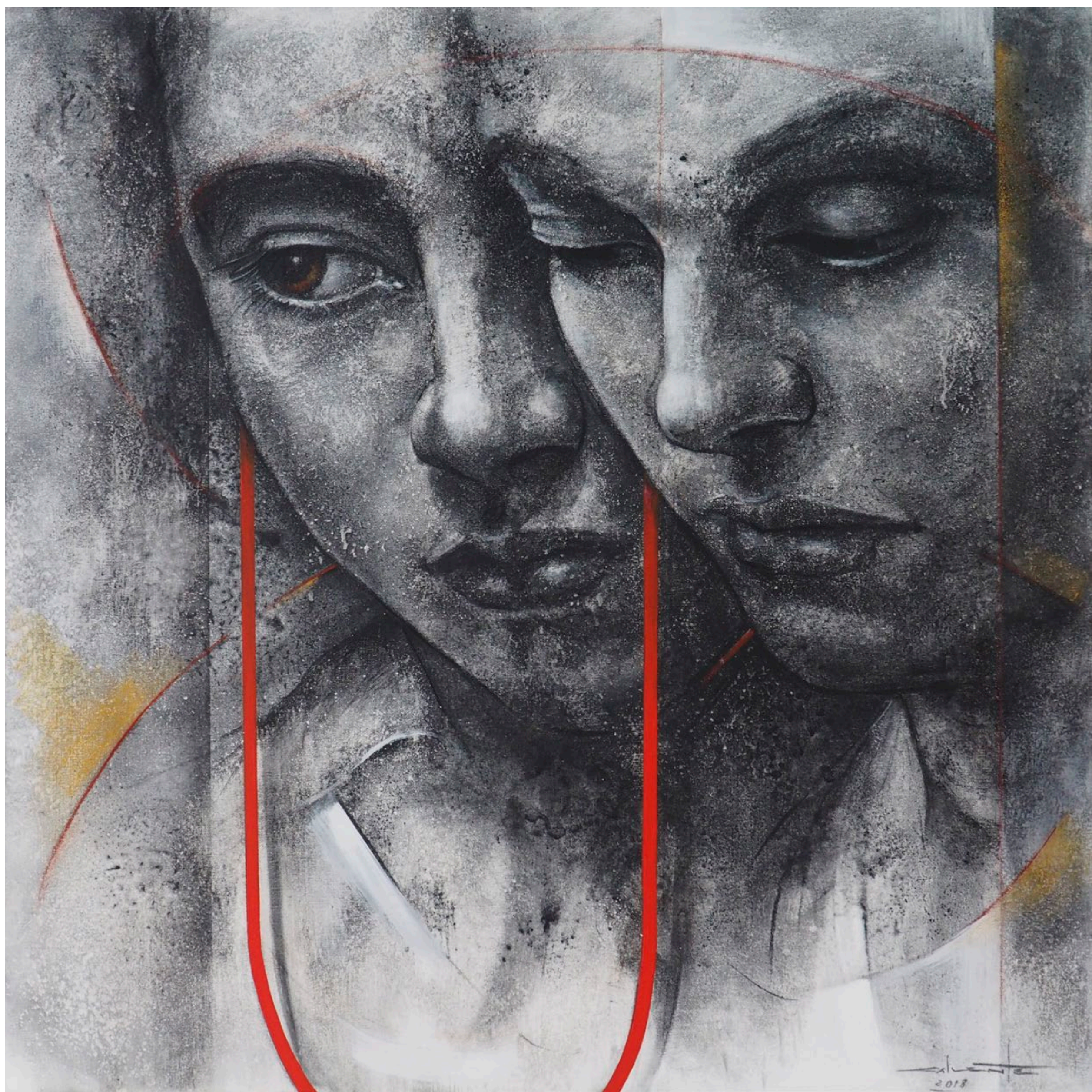
Has rebut un missatge

2018

Mixta

100 x 100 cm

Col·lecció privada







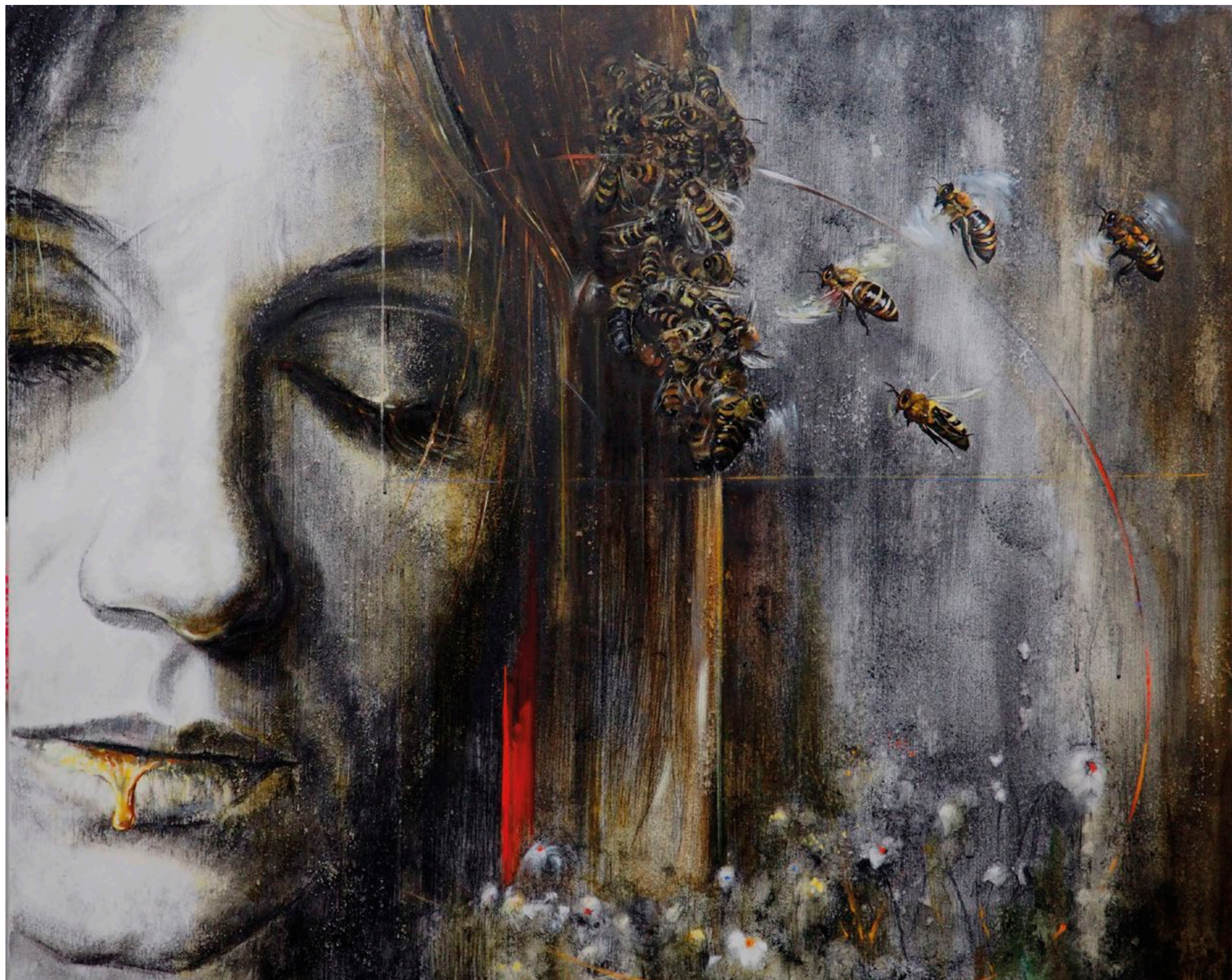
Open Exit

2020

Mixta

200 x 120 cm

Col·lecció Àngel Calvente



Eixam

2018
Mixta
100 x 120 cm
Col·lecció Àngel Calvente

Eixam 2

2018
Mixta
100 x 100 cm
Col·lecció Àngel Calvente





Somni

2018

Mixta

100 x 120 cm

Col·lecció Àngel Calvente



Connectats

2018

Mixta

120 x 90 cm

Col·lecció privada



Abelles 1

2018

Mixta

160 x 100 cm

Col·lecció Àngel Calvente



Abelles 2

2018

Mixta

120 x 100 cm

Col·lecció Àngel Calvente



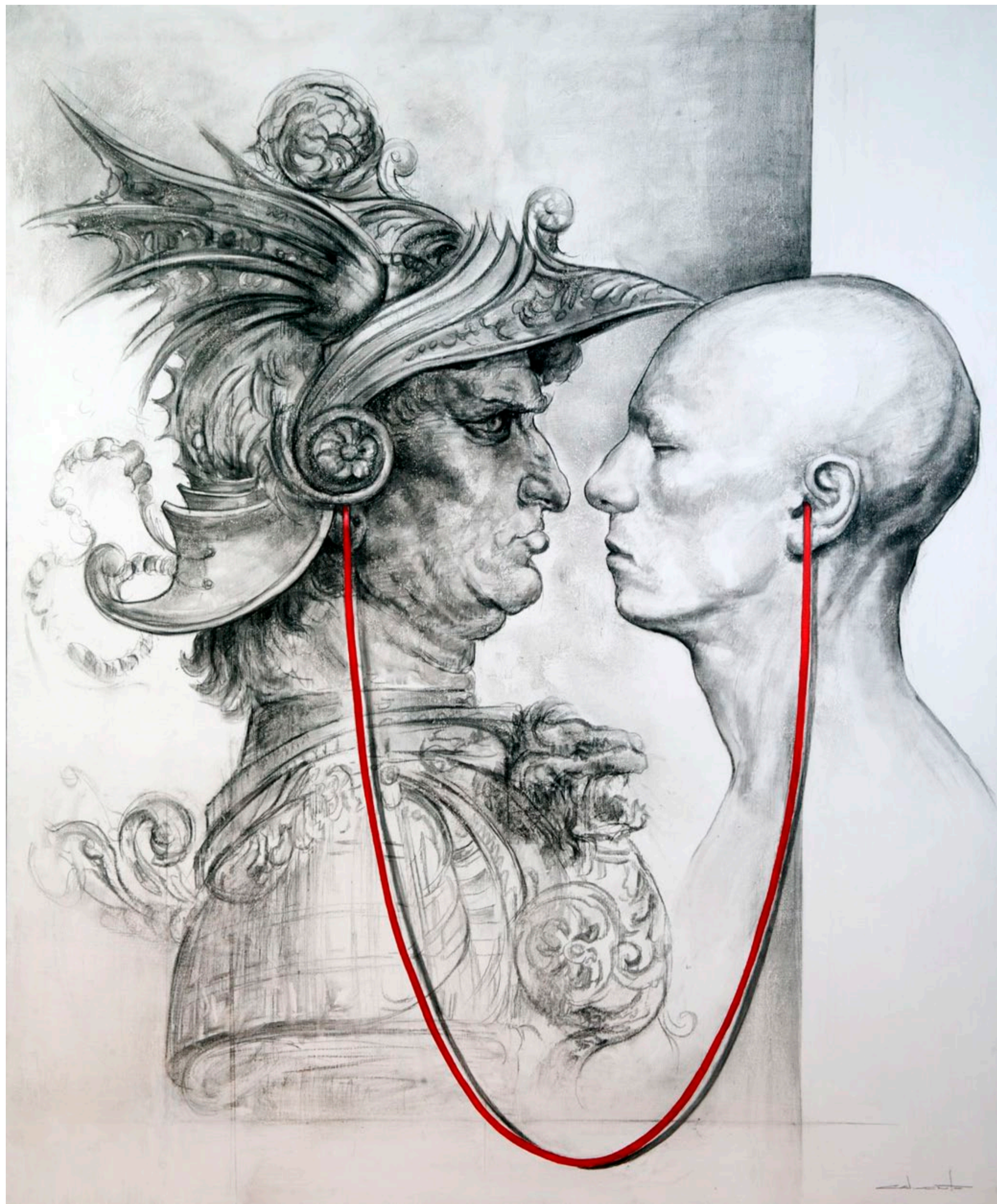
La carta

2014

Mixta

160 x 100 cm

Col·lecció Àngel Calvente



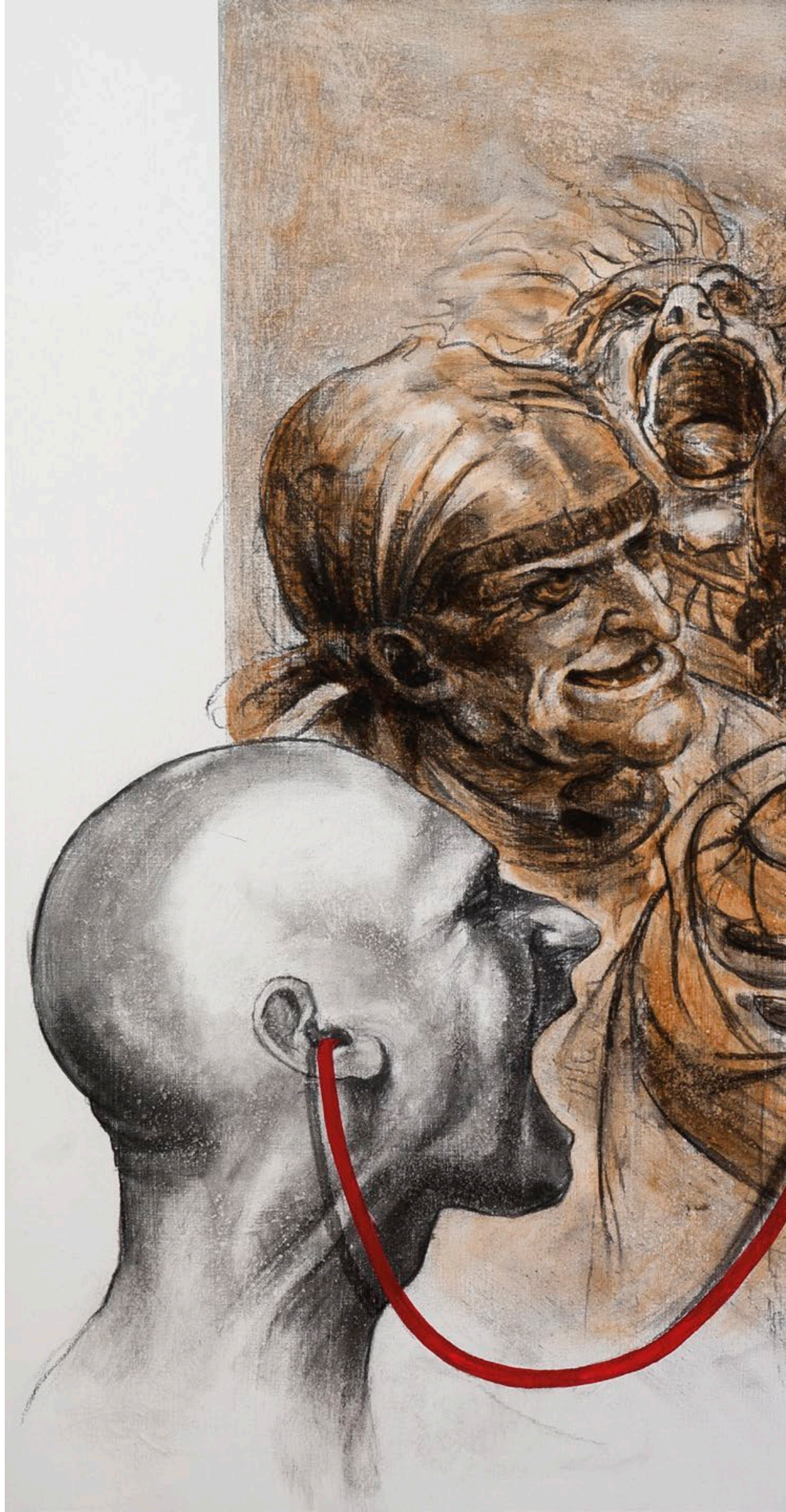
Sense paraules
Homenatge a Da Vinci

2014

Mixta

180 x 150 cm

Col·lecció Àngel Calvente





Connexió grotesca
Homenatge a Da Vinci

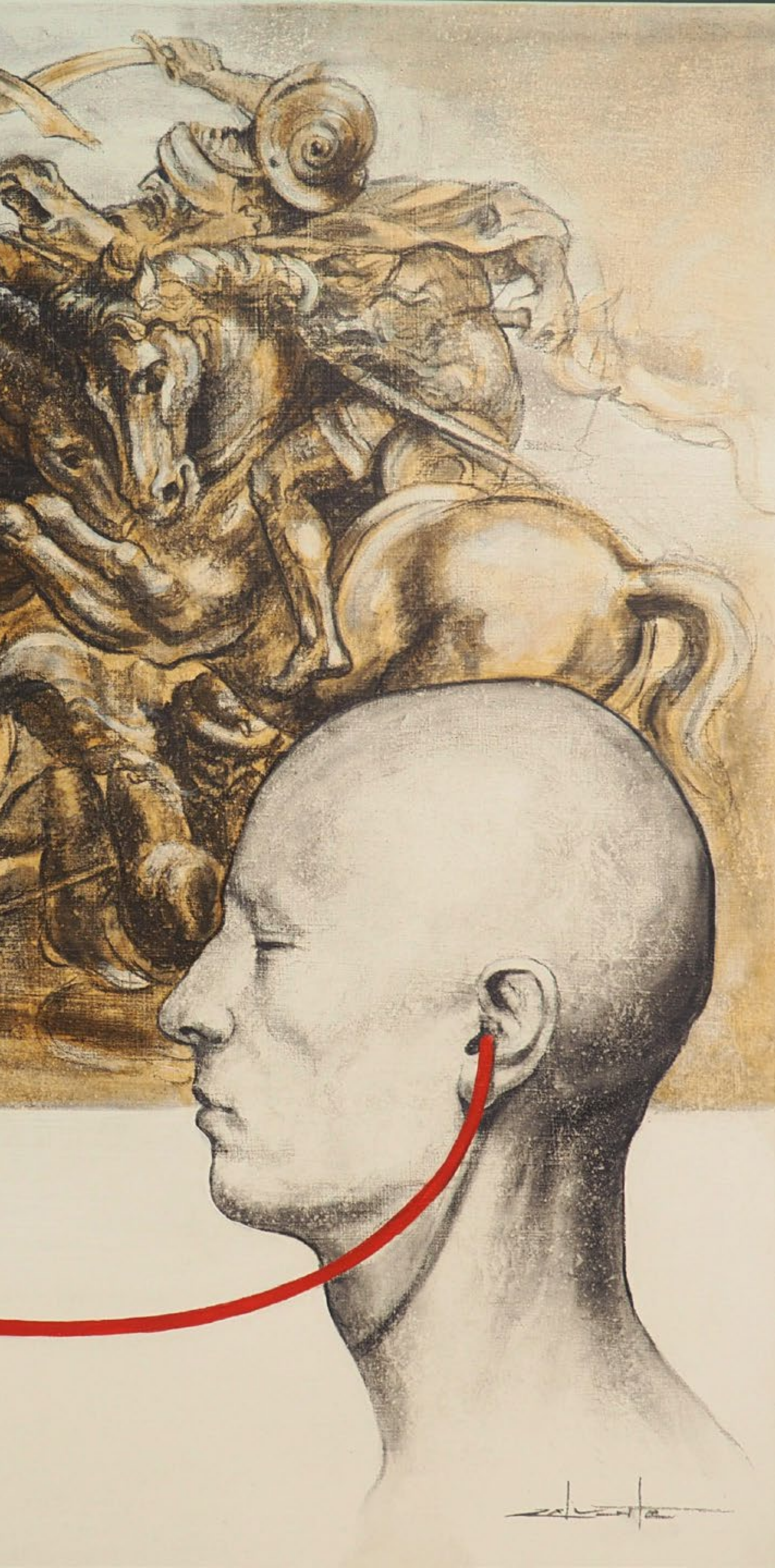
2018

Mixta sobre tela

100 x 100 cm

Col·lecció d'art Creand Crèdit Andorrà





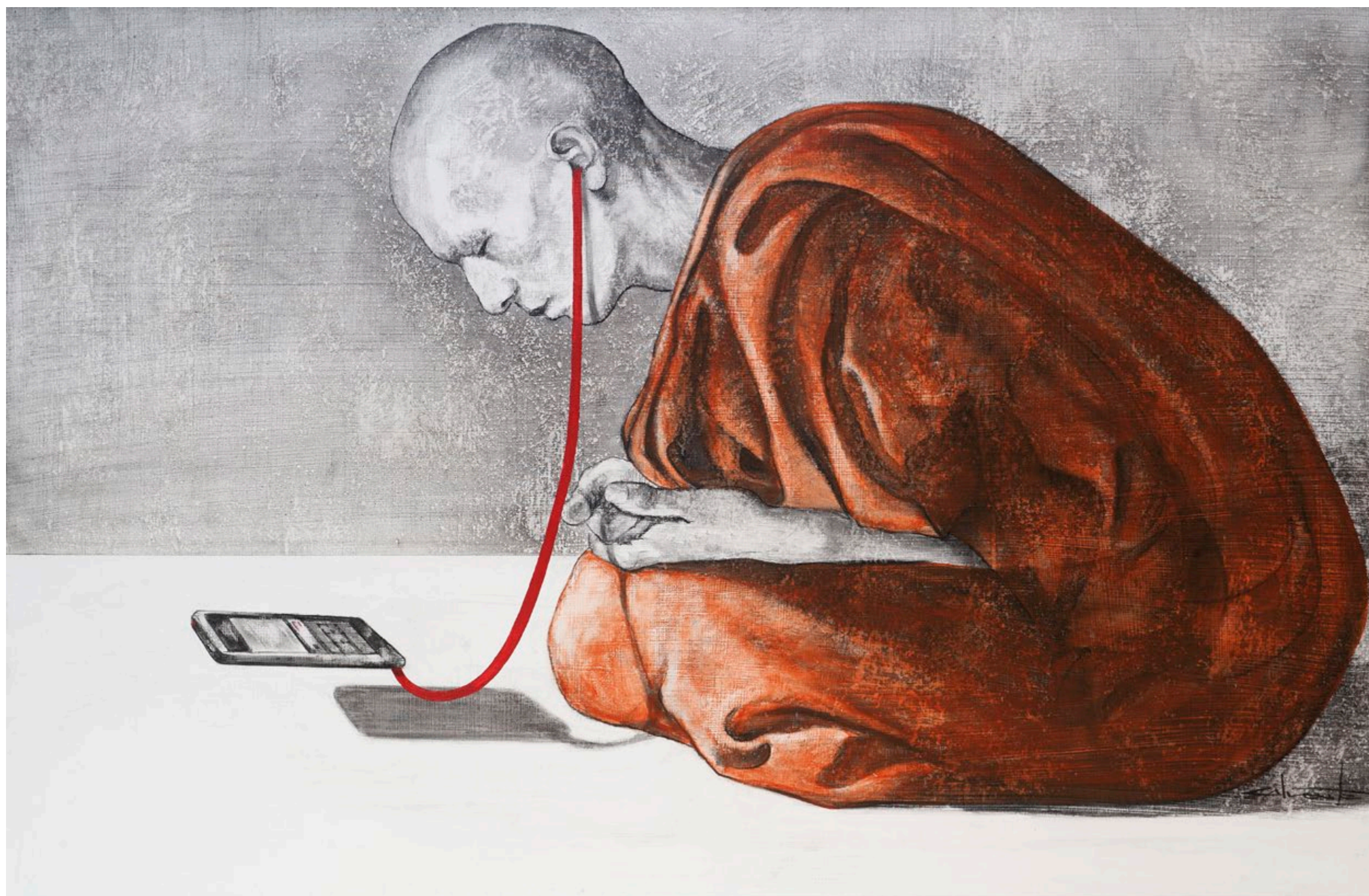
Connexió violenta
Homenatge a Da Vinci

2014

Mixta

100 x 100 cm

Col·lecció Àngel Calvente



Connexió Zen

2018

Mixta

160 x 100 cm

Col·lecció Guy Goujon



Connexió Zen 2

2018

Mixta

120 x 100 cm

Col·lecció privada





La tertúlia

2018

Mixta

100 x 160 cm

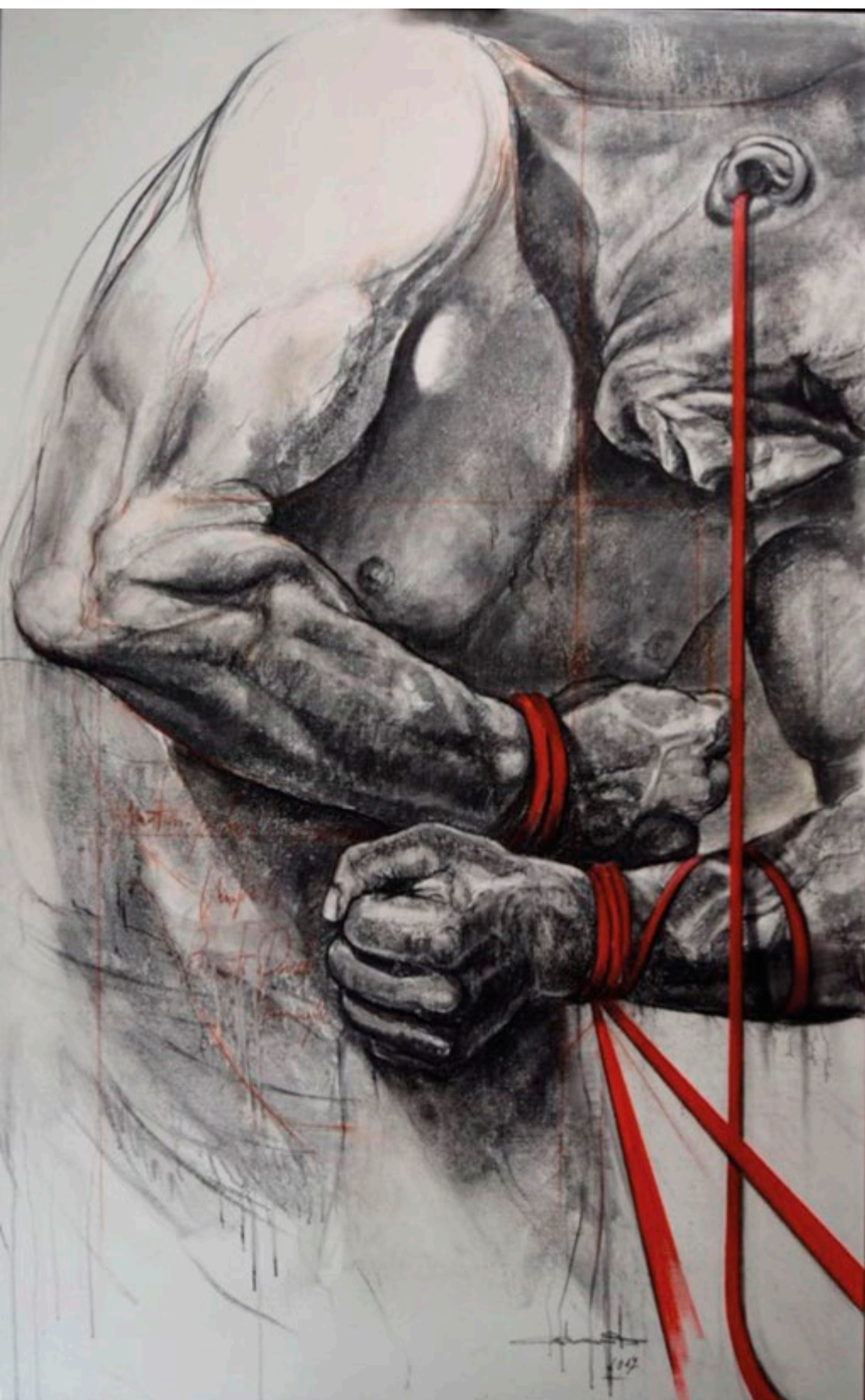
Col·lecció Àngel Calvente

Alea Jacta Est
2018
Mixta
100 x 160 cm
Col·lecció Àngel Calvente





ATRAPATS



ATRAPATS és el títol de la secció que reuneix gran part de les obres que configuren la sèrie *Deriva* i que es caracteritzen per la contundència del missatge davant de qualsevol element estètic. Així ho manifesta l'artista: "*Deriva* és una evolució de Comunic-Art però amb un missatge més agressiu contra les xarxes socials."

Plasma aquesta contundència comunicativa, mitjançant uns personatges sense identitat pròpia per tal de ressaltar-ne l'actitud i l'expressió. Són actituds més aviat agressives com ara l'aparença del rostre en emetre un crit; un crit, de certa desesperació davant l'absurd que ens han dut les xarxes socials en la comunicació: el fet d'aparentar, la realitat qüestionable, l'individualisme, entre d'altres.

Però també presenta personatges que lligats amb una corda per tot el tors i amb la impossibilitat de moure's es presenten tristos i reflexius; tot apel·lant a l'espectador a reflexionar sobre les conseqüències nefastes que les xarxes han produït sobre molts individus i en la societat contemporània en general.

Les figures són sobre fons neutres monocroms o en subtils espais imaginaris que no distreuen del missatge principal que l'artista vol transmetre.

Totes les pintures de *Deriva* presenten una certa cruesa tot evidenciant una realitat incòmoda que afecta la humanitat i que l'artista expressa amb pintures i escultures per tal d'incitar a l'espectador a la reflexió, al sentiment i al coneixement.

La darrera obra d'aquesta sèrie és un conjunt escultòric conformat per sis mans en posició de "like" i una altra en posició "dislike" tot fent referència a l'emoji protagonista en la comunicació digital. Un emoji en què Àngel Calvente ha aplicat diferents cromatismes per reflectir-hi la universalitat de races que l'utilitzen i, per tant, la quantitat de colors en què existeixen.



Homenatge a Benito Prieto

2018

Mixta

160 x 100 cm

Col·lecció Àngel Calvente



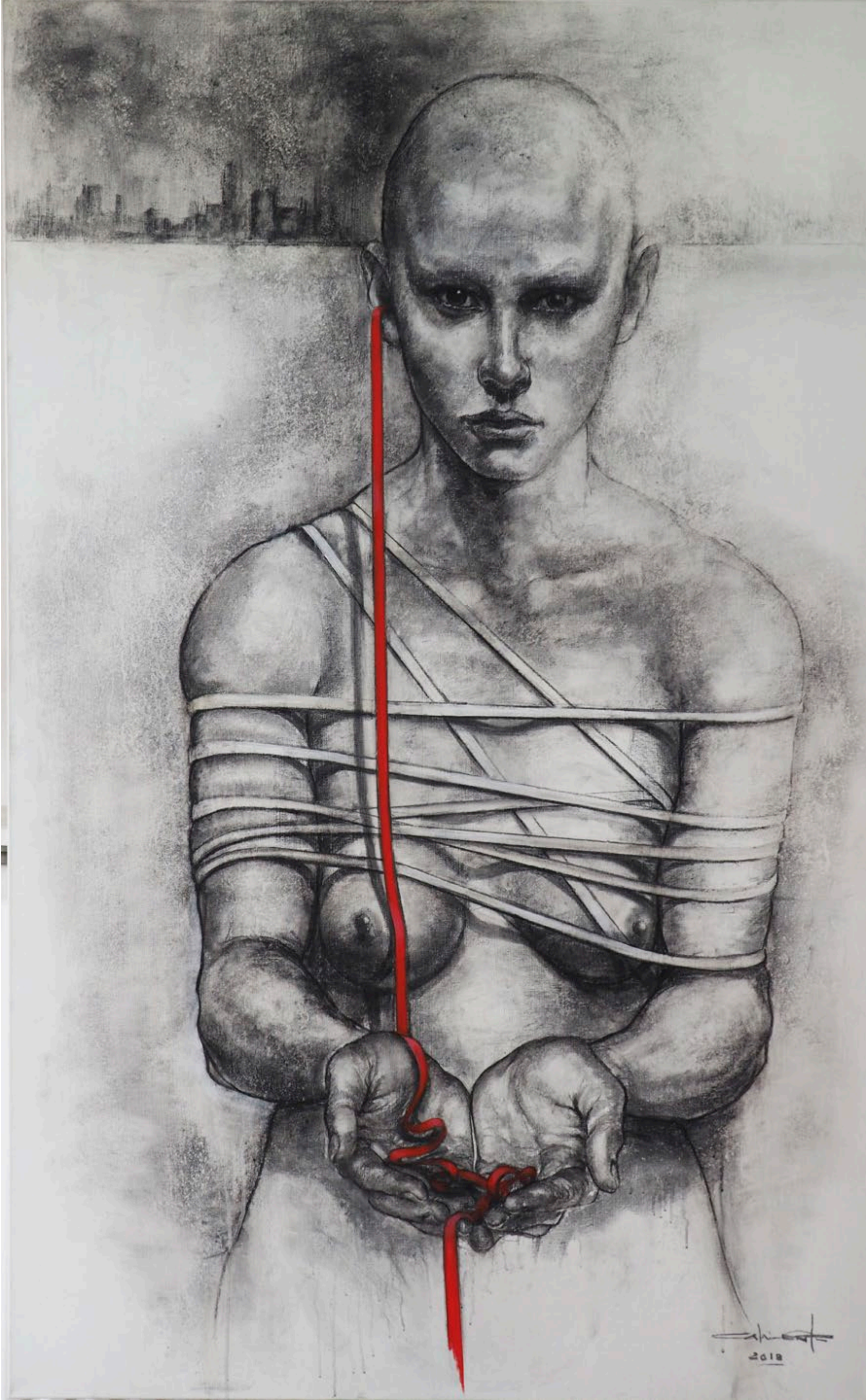
Tu

2018

Mixta

100 x 100 cm

Col·lecció privada



Lligam

2018

Mixta

160 x 100 cm

Col·lecció Àngel Calvente

Lligam 2
2018
Mixta
160 x 100 cm
Col·lecció Àngel Calvente







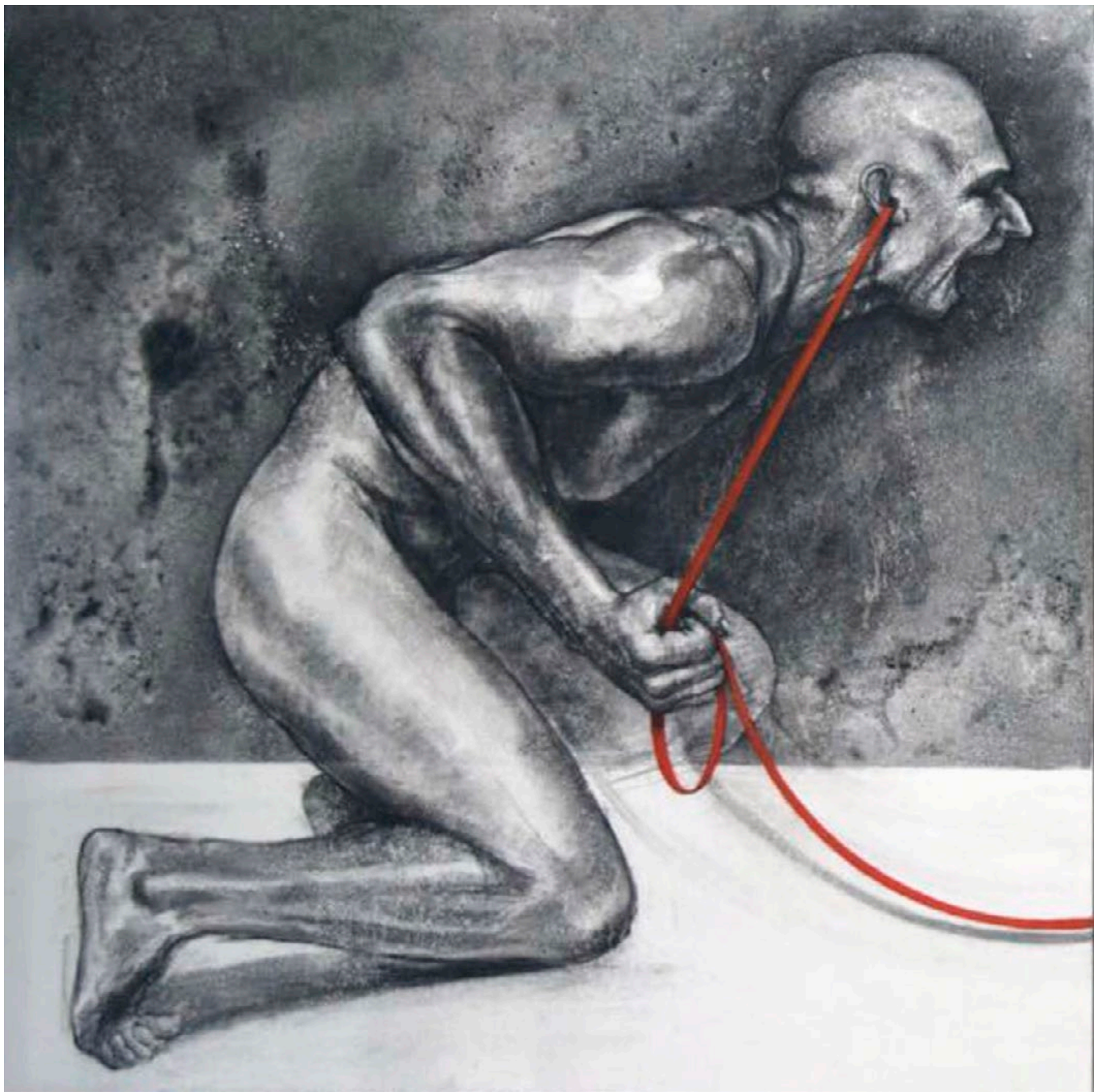
Connexió en vermell

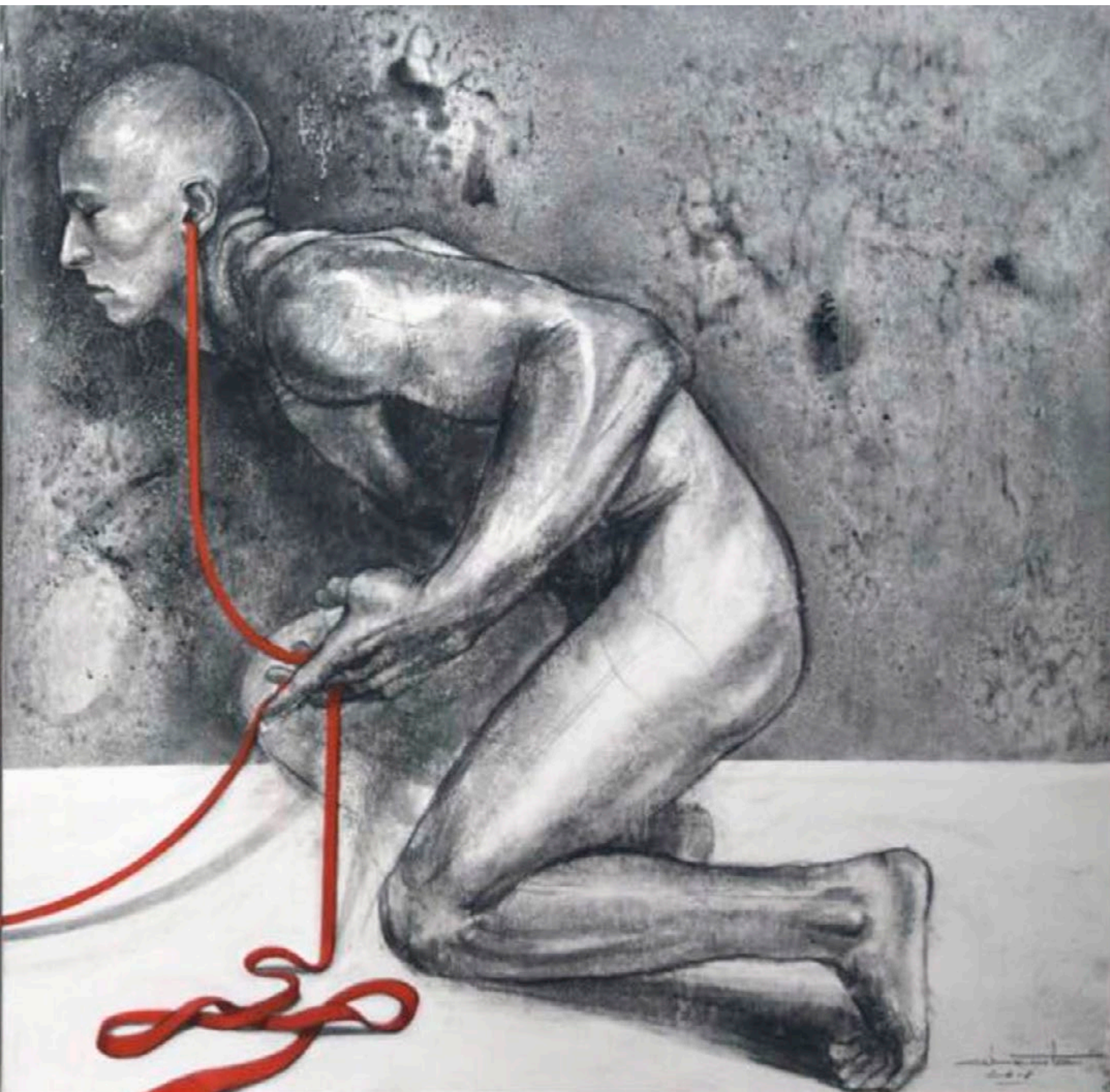
2018

Mixta

100 x 100 cm

Col·lecció Àngel Calvente





Desconnexió imminent

2018

Mixta

100 x 200 cm

Col·lecció Angel Calvente

VOLUMS



La llavor germinada en blau Klein

2018

Resina oliureta

68 x 30 x 22 cm

Col·lecció Àngel Calvente



Procés

2018

Mixta

185 x 48 x 48 cm

Col·lecció Àngel Calvente

Like





Like

2020

134 x 35 x 13 cm

Resina i pols de marbre

Col·lecció Àngel Calvente



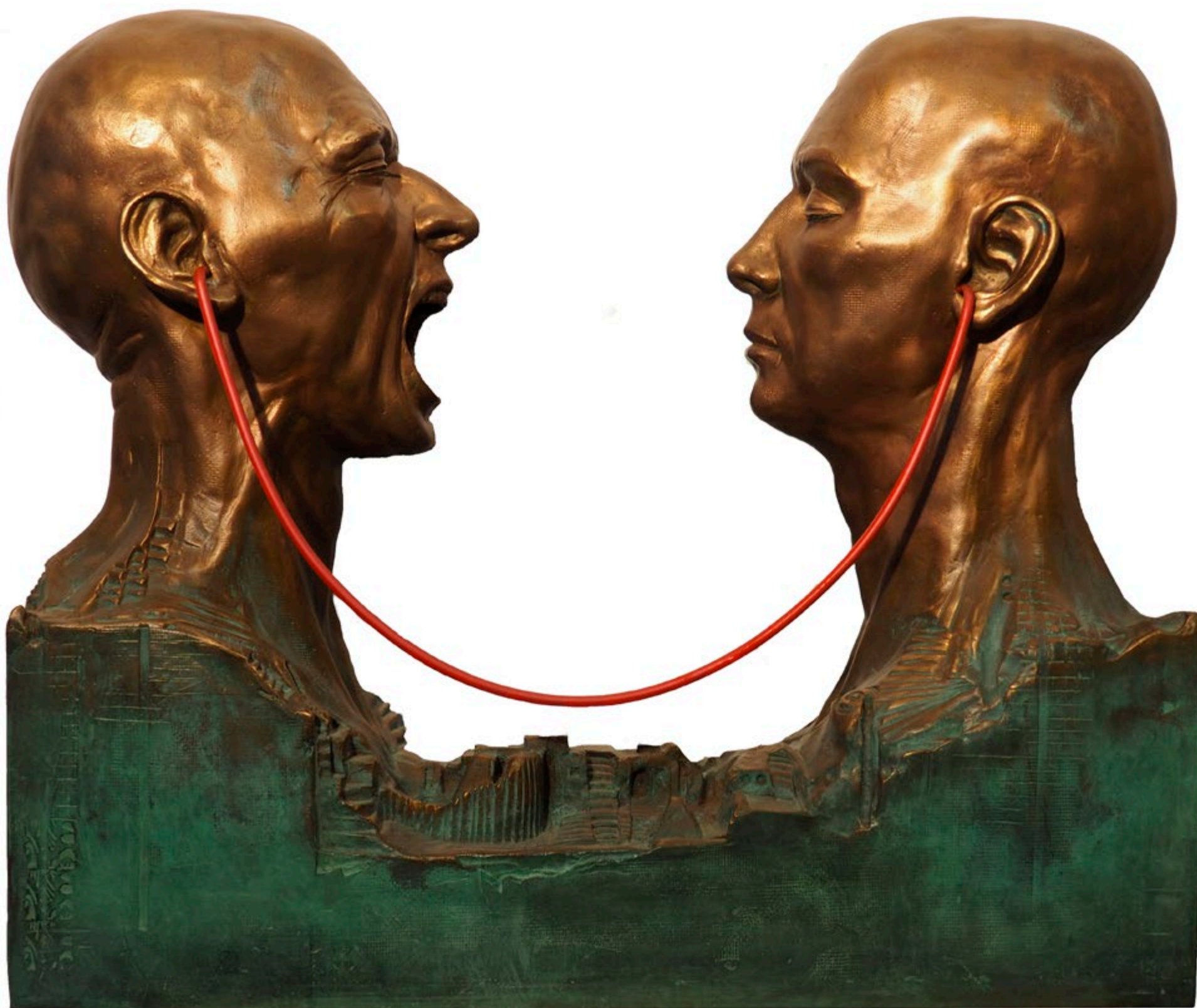
Hola

2020

Resina i pols de marbre

210 x 115 x 40 cm

Col·lecció Àngel Calvente



Connexió asimètrica

2018

Bronze

55 x 46 x 15 cm

Col·lecció Àngel Calvente

22